



FABER

Návod k použití

Model
Cylindra,
Cylindra Gloss

Zastoupení pro Českou republiku:
PROMTINVEST spol. s r.o.
e-mail: info@odsavacefaber.cz, www.odsavacefaber.cz
tel.: +420 566 630 160, fax: +420 566 631 161

press_01_2009

Vážení zákazníku,

děkujeme, že jste při výběru odsavače zvolil značku FABER. Stal jste se tak majitelem jednoho z 57 000 000 výrobků, které tato značka uvedla na trh od roku 1958 v Evropě, Asii a USA. Věříme, že i Vy rozšíříte řadu našich spokojených zákazníků. K tomu, aby Váš odsavač dobře plnil svoji funkci, je však třeba dodržet pokyny, které jsou uvedeny v tomto návodu. Zvláštní pozornost prosím věnujte následujícím čtyřem bodům, týkají se totiž záležitostí, ve kterých nejčastěji dochází k pochybení. Uvádíme je proto na tomto místě, přestože se s těmito informacemi setkáte znovu v příslušných kapitolách.

- Dbejte, aby odtažové potrubí bylo dostatečně dimenzované. Pro výrobky s výkonem do 250 m³/hod. postačí potrubí o průměru 100 mm (nebo ploché potrubí odpovídajícího průřezu), pro výkon 250 - 750 m³/hod. je nutné použít potrubí o průměru nejméně 125 mm (nebo odpovídající ploché potrubí), pro výkony nad 750 m³/hod. je nutné použít potrubí o průměru 150 mm (nebo odpovídající ploché potrubí). **Nedostatečně dimenzované, nebo příliš dlouhé (více jak 4m) a členité potrubí podstatně snižuje účinnost odsavače a zároveň zvyšuje jeho hlučnost.** U dlouhého potrubí je navíc větší nebezpečí kondenzace vodních par.
- Bude-li odsavač pracovat s vnějším odtahem (ne jako recirkulační), dbejte, aby byla instalována **zpečná klapka**.
- Ani u nejvýkonnějších výrobků nevzniká v sací zóně tak silné proudění vzduchu, které by dokázalo dokonale usměrnit a odsát veškerý parami nasycený vzduch nad varnou deskou. **Pokud pozorujete (například při silném varu vody v otevřené nádobě), že část par nebyla nasáta, nejedná se zpravidla o závadu.** Správně dimenzovaný a instalovaný odsavač totiž zajistí 10x za hodinu kompletní výměnu vzduchu ve Vaší kuchyni, což postačuje k optimálnímu odvětrání při vaření. A pokud jej necháte pracovat ještě určitou dobu po ukončení vaření, dosáhnete dokonalého odstranění veškerých par a pachů.
- Odsavače par jsou vyrobeny z nerezové oceli AISI 430 (ČSN 17040, DIN 1.4016).
- Nerezový povrch je ušlechtilý, ale velmi zranitelný. Vyvarujte se při čištění použití prostředků, které by jej mohly poškrábat. **Nikdy nepoužívejte prostředky obsahující agresivní látky, zejména chlór (Savo a pod.), které mohou zanechat na povrchu neodstranitelné skvrny.** Doporučujeme používat prostředky, které pro tento účel dodává výrobce. Věnujte zvýšenou pozornost kapitole v závěru tohoto návodu - **Údržba povrchu odsavače.**

Mnoho spokojenosti s novým pomocníkem ve Vaší domácnosti přeje

PROMTINVEST spol. s r.o.
zastoupení FABER pro ČR

OBSAH:

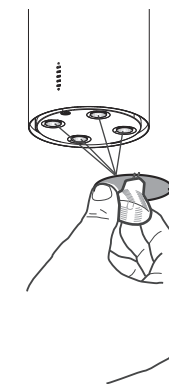
RADY A DOPORUČENÍ	3
TECHNICKÝ NÁKRES	4
SLOŽENÍ ODSAVAČE	5
POSTUP PŘI INSTALACI	6
OVLÁDÁNÍ	9
ÚDRŽBA	10

VYNULOVÁNÍ (RESET) VÝSTRAŽNÉHO SIGNÁLU:

- Vypněte osvětlení a motor ventiláčnické jednotky.
- Stlaďte tlačítko **T3** na min. 3 vteřiny, potvrzení operace je signalizováno zablikáním LED-diody.

OSVĚTLENÍ

- Odstraňte tahem skleněný kryt osvětlení.
- Vyjměte halogenovou žárovku z patice.
- Vhodnou žárovku nahraďte novou se stejnými parametry. Dbejte na správné umístění dvou kontaktů v patici.
- Nasadte zpět skleněný kryt.

**ÚDRŽBA POVRCHU ODSAVAČE**

- První vyčištění a ošetření povrchu je třeba provést ihned po instalaci výrobku.
- Odsavač čistěte a ošetřujte pravidelně.
- Nepoužívejte příliš mokré hadříky či houby, ani proud vody.
- Nepoužívejte hrubé látky nebo prostředky, které by mohly povrch odsavače mechanicky poškodit.
- Na lakovaný povrch nepoužívejte ředidla ani alkoholy, protože by mohlo dojít k jeho zmatnění.
- Při čištění nerezového povrchu **nepoužívejte prostředky, které obsahují agresivní látky**, především chlór. **Můžete tím způsobit jeho nevratné poškození.** Nepoužívejte prostředky pro čištění vodovodních baterií a dřezů, obsahují agresivní složky, které vyžadují po užití důkladný oplach vodou. Nepoužívejte benzin, může zanechat na nerezovém povrchu duhové skvrny. Vhodnými prostředky jsou lihová čisticidla, jemné saponáty nebo mýdlová voda.
- Po vyčištění odsavače je jeho povrch zbaven ochranných látek a mohou na něm ulpět chemické složky z čistících prostředků, které reagují i s kvalitním nerezovým materiálem.
- **Je proto třeba po každém vyčištění použít prostředek k ošetření ušlechtilé oceli.** Zabráníte tak možnému poškození výrobku, tvoření otisků prstů při doteku a usnadníte si podstatným způsobem jeho další údržbu.

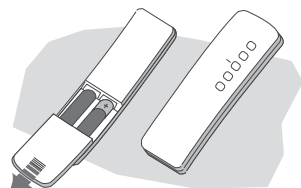
Doporučujeme: Clin&Clin (čisticí a lešticí prostředky), Würth (ošetřující sprej pro ušlechtilé oceli), Dedra (čisticí a lešticí prostředky). Tyto prostředky jsou dodávány do sítě prodejců odsavačů Faber.

Důležité upozornění: Poškození povrchu výrobku nedodržením těchto pokynů nelze považovat za výrobní nebo technologickou vadu a nemůže být uznáno jako oprávněná reklamacie v rámci záruky.

DÁLKOVÉ OVLÁDÁNÍ

Odsavač lze řídit dálkovým ovladačem, který není součástí standardní výbavy. Ovladač je napájený standardními zinko-karbonovými alkalickými 1,5 V bateriemi typu LR03-AAA.

- Nenechávejte dálkový ovladač v blízkosti tepelného zdroje.
- Použité baterie musí být zlikvidovány správným způsobem.

**Údržba**

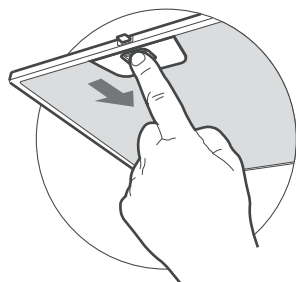
Pravidelná údržba zajistí dlouhodobý bezvadný provoz a dobrou výkonnost. Zvláštní pozornost věnujte kovovým tukovým filtrům a při filtračním (recirkulačním) provozu též aktivním uhlíkovým filtrům.

KOVOVÉ TUKOVÉ FILTRY

Tukové kazetové filtry jsou omyvatelné běžným čisticím prostředkem nebo v myčkách. Je nezbytné je vyčistit při nejmenším každé 2 měsíce. Potřeba čištění se zvyšuje úměrně s frekvencí používání.

ČIŠTĚNÍ FILTRŮ:

- Stlačením západky uvolněte a vyjměte kovové kazetové filtry.
- Umyjte filtry vodou a běžným mycím prostředkem, nebo v myčce nádobí. Před jejich zpětnou montáží je nechejte řádně usušit.
- Umístěte filtry zpět na své místo. Postupujte analogicky, jako při jejich demontáži.

**VYNULOVÁNÍ (RESET) VÝSTRAŽNÉHO SIGNÁLU:**

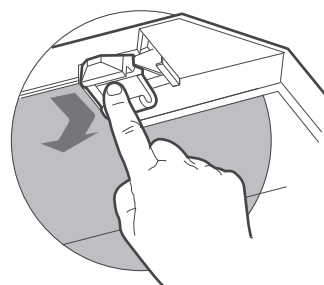
- Vypněte osvětlení a motor ventilací jednotky.
- Stiskněte tlačítko **T3** nejméně na 3 vteřiny, až do potvrzení operace zablikáním LED-diody.

PACHOVÝ FILTR (PŘI RECIRKULAČNÍM PROVOZU)

Aktivní uhlíkový filtr není omyvatelný ani recyklovatelný. Je nutná jeho výměna, když LED dioda **S1** začne blikat, nebo minimálně každé 4 měsíce.

VÝMĚNA FILTRŮ:

- Sejměte kovové tukové filtry.
- Vyjměte uhlíkový filtr, který je již nasycen, stlačením západek, jak je naznačeno na obrázku.
- Namontujte nový filtr. Usazením do "žlábků" a tlakem docílíte fixaci pomocí plastových západek.
- Nasadte zpět kovové tukové filtry.

**Rady a doporučení****INSTALACE**

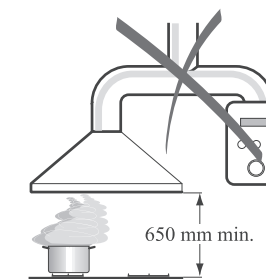
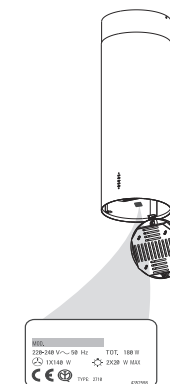
- S ohledem na nutnost dodržení bezpečnostních předpisů a zásad pro odvádění vzduchu z místnosti doporučujeme svěřit instalaci odborné firmě. Výrobce se zříká jakékoliv odpovědnosti za škody způsobené neodbornou instalací, neodpovídající příslušným normám.
- Minimální bezpečnostní vzdálenost mezi varnou deskou a odsavačem musí být 650 mm.
- Zkontrolujte, zda napětí v síti odpovídá napětí uvedenému na výrobním štítku uvnitř odsavače.
- Napojte odsavač na potrubí stejného nebo vyššího průměru než je 120 mm. Potrubí vedte nejkratší možnou cestou. Pro instalaci ve verzi s odvodem vzduchu mimo místnost nasadte na výstup zpětnou klapku (není součástí výbavy).
Pozor! Použití potrubí menšího průměru, než je uvedeno, dlouhé (více jak 4m) nebo členité potrubí má za následek podstatné snížení výkonu a zvýšení hlučnosti přístroje. V takovém případě nemůže být uplatněna záruka na deklarované parametry.
- Nenapojujte odsavač na kouřovody, které odvádí spaliny.
- V případě, že v místnosti se nacházejí kromě odsavače také zařízení s přímým spalováním, například plynové spotřebiče, je třeba zajistit dostatečné větrání místnosti. Správný a bezpečný provoz je zajištěn, pokud maximální podtlak v místnosti nepřesáhne 0,04 mBar, zabrání se tak zpětnému průniku zplodin z hoření do místnosti.

POUŽITÍ

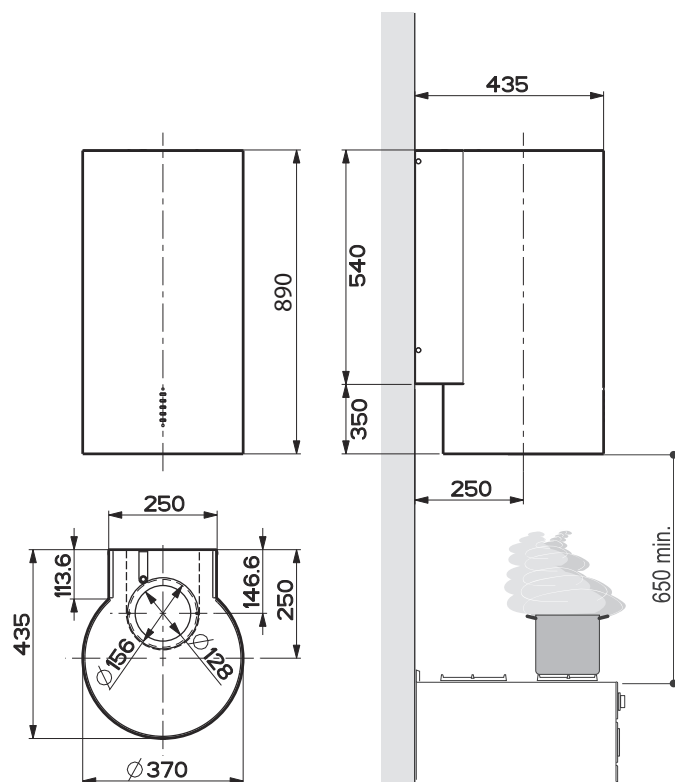
- Odsavač je konstruován výlučně pro použití v domácnosti.
- Nepoužívejte odsavač k jiným účelům než k jakým je určen.
- Nenechávejte pod odsavačem volný oheň vysoké intenzity.
- Regulujte vždy oheň tak, aby nepřesahoval okraj dna použitého hrnce.
- Kontrolujte zařízení během vaření: přehřátý olej se může vznítit.
- Odsavač nesmějí používat děti či osoby neobeznámené s jeho správným používáním.

ÚDRŽBA

- Před začátkem jakékoliv údržbové operace vytáhněte přívodový kabel z elektrické sítě nebo přerušete přívod proudu vypínačem.
- Dodržujte včasnou a dostatečnou údržbu filtrů v závislosti na míře používání.
- Pro čištění povrchu odsavače nikdy nepoužívejte agresivní prostředky, zejména takové, které obsahují abrazivní složky, chlór nebo rozpouštědla.
- Doporučujeme používat prostředky, které pro tento účel dodává výrobce.



ROZMĚRY



Ovládání

ŘÍDÍCÍ PANEĽ

Odsavač lze zapnout přímo na požadovanou rychlost.



TLAČÍTKO	FUNKCE	LED
L	0/1 světlo	
T1	0/1 motor	Svíí
	Stlačením zapneme a vypneme osvětlení.	
	Krátkým stlačením zapneme první rychlost.	
	Stlačením na cca 2 vteřiny vypneme motor z kterékoliv rychlosti.	Zhasne
	Stlačením na cca 5 vteřin aktivujeme funkci trvalé ventilace s odtahem 100 m ³ /hod. při hlučnosti 28 dB(A) (neslyšitelný chod). Aktivace je možná z kterékoliv rychlosti, i pokud je odsavač vypnutý.	Bliká
	Stlačením tlačítka na dalších cca 5 vteřin tuto funkci deaktivujeme.	Zhasne
T2	druhá rychlost	Svíí
	Stlačením volíme druhou rychlost.	
	Stlačením na cca 2 vteřiny se aktivuje doběh na 30 min. pro eliminaci zbytkových pachů.	
	Aktivace této funkce je možná z kterékoliv rychlosti.	Bliká
T3	třetí rychlost	Svíí
	Stlačením volíme třetí rychlost.	
T4	čtvrtá rychlost	Svíí
	Stlačením volíme čtvrtou rychlost.	
	Stlačením a přidržením tlačítka na cca 2 vteřiny volíme maximální, zvlášt intenzivní odtah. Používá se ve výjimečných případech, při tomto výkonu je nutno počítat se zvýšenou hlučností. Tato funkce se automaticky vypíná po 10 min. Může být vypnuta ručně stisknutím kteréhokoliv tlačítka rychlosti.	Bliká
S1	signalizace	
	Signalizuje nutnost umytí kovových tukových filtrů. Aktivuje se po 100 hodinách práce odsavače. Reset viz kapitola údržba.	Svíí
	Signalizace nasycení pachových uhlíkových filtrů. Aktivuje se po 200 hodinách práce odsavače. Po této době provozu musí být uhlíkový filtr vyměněn. Reset viz kapitola údržba.	Bliká

RECIRKULAČNÍ PROVOZ:

- Na výstupní hrdlo ventilační jednotky nasadte trubku 7 o průměru 150 mm.

MONTÁŽ TĚLA ODSAVAČEPROVOZ S VNĚJŠÍM ODTAHEM VZDUCHU:

- V případě, že odtahové potrubí prochází skrze horní rovinu, je potřeba vystříhnout předznačený díl.
- Přiložte tělo odsavače k zadní desce a přichyťte tělo k zadní desce po stranách 4 přiloženými šrouby 12b.
- Hlavy šroubů překryjte krytkami 13, které jsou součástí dodávky.

RECIRKULAČNÍ PROVOZ:

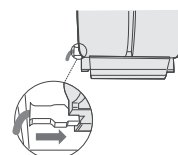
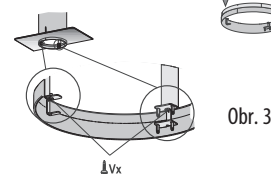
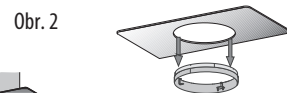
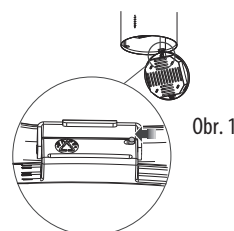
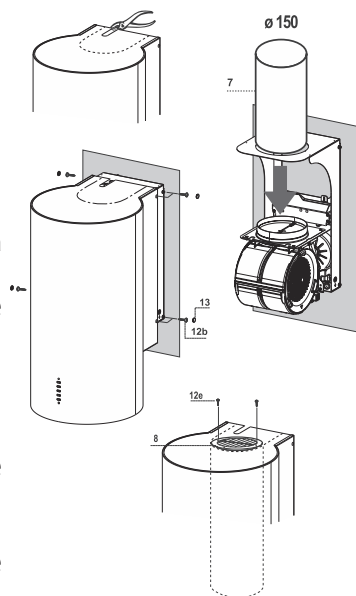
- Vystříhnete předznačený díl v horní rovině těla odsavače.
- Přiložte tělo odsavače k zadní desce a přichyťte tělo k zadní desce po stranách 4 přiloženými šrouby 12b.
- Hlavy šroubů překryjte krytkami 13, které jsou součástí dodávky.
- Přiložte na potrubí směrovou mřížku 8, ujistěte se, že je správně nasazená.
- Upevněte směrovou mřížku 8 šrouby 12e, které jsou součástí dodávky.
- Ujistěte se, že máte nainstalován uhlíkový filtr.

MONTÁŽ SKLA:

- Vypněte odsavač vypínačem na ovládacím panelu.
- Otevřete spodní kryt.
- Demontujte spodní kryt stlačením kolíku na závěsu (obr.1) a rozpojte elektrické vedení - konektor umístěný v zadní části krytu.
- Nasadte sklo na montážní prstenec (obr.2).
- Uchytěte prstenec se sklem k tělu odsavače čtyřmi šrouby Vx a postupně je dotáhněte bez použití příliš velké síly (obr.3).
- Spojte konektor elektrického vedení a namontujte spodní kryt.

ELEKTRICKÉ PŘIPOJENÍ

- Pokud je přístroj zapojen přes dvupolový vypínač, musí být jeho kontakty vzdáleny nejméně 3 mm.
- Vyjměte kovové tukové filtry (viz. kap. Údržba) a zkontrolujte zda konektor napájecího vedení je správně zasunut do zásuvky umístěné po straně ventilační jednotky.

SLOŽENÍ ODSAVAČE - PŘÍSLUŠENSTVÍ

Pos. ks ČÁSTI VÝROBKU

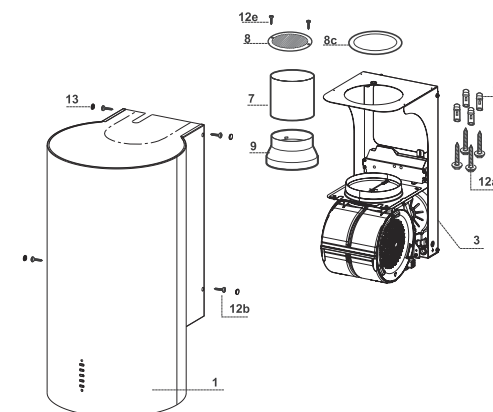
- | | | |
|----|---|---|
| 1 | 1 | korpus (tělo) odsavače s ovládacím, osvětlením, tukovými filtry |
| 3 | 1 | zadní deska s ventilační jednotkou |
| 7 | 1 | trubka PVC |
| 8 | 1 | výstupní směrová mřížka |
| 8c | 1 | výstupní redukce |
| 9 | 1 | redukce průměr 150/120 mm |

PŘÍSLUŠENSTVÍ

- | | | |
|-----|---|------------------------|
| 11 | 4 | hmoždinky průměr 10 mm |
| 12a | 4 | šrouby 5x70 |
| 12b | 4 | šrouby M4x15 |
| 12e | 2 | šrouby 2,9x9,5 |
| 13 | 4 | krytky |

DOKUMENTACE

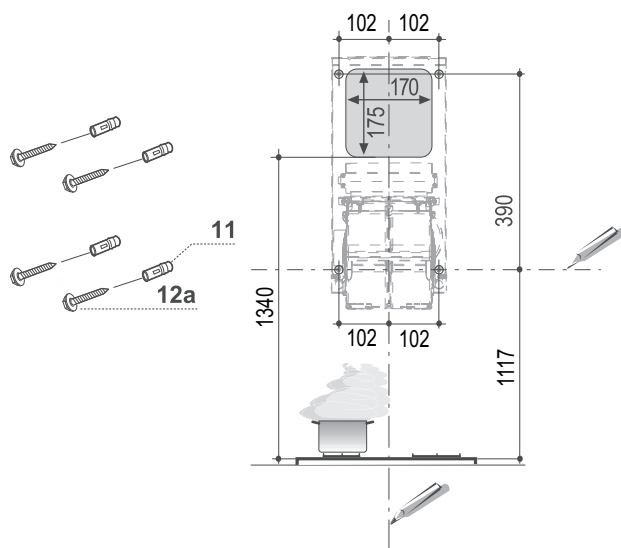
- | | |
|---|-----------------|
| 1 | návod k použití |
|---|-----------------|



PŘÍPRAVA UCHYCENÍ

Při instalaci ve verzi s odvodem vzduchu mimo místnost propojte odsavač a odtažové potrubí pevnou nebo flexibilní trubkou o průměru nejméně 120 mm, doporučujeme průměr 150 mm pro delší a složitější odtaž. Toto potrubí lze vést přes horní víko nebo zadním výstupem přímo do zdi.

Před montáží odsavače s vnějším odtažem vzduchu, s výstupem zezadu, je nutné připravit odtažové potrubí tak, aby vstupní otvor do zdi byl umístěn v zóně odtažového potrubí dle obrázku.



PŘÍPRAVA UCHYCENÍ

- Za pomoci olovnice naznačte na zdi svislou osu, která by měla procházet středem varné desky.
- Označte první vodorovnou osu pro otvory k uchyacení odsavače, která z bezpečnostních důvodů musí být minimálně 1117 mm nad úrovní varné desky.
- Jak je zobrazeno na obrázku, na vodorovné ose vyznačte středy pro otvory ve vzdálenosti 102 mm od svislé osy.
- Nakreslete druhou vodorovnou osu, která je 390 mm nad první a opět vyznačte středy pro otvory ve vzdálenosti 102 mm od svislé osy.
- Vyvrtejte otvory pro hmoždinky vrtákem o průměru 10 mm.
- Vyvrtné otvory osadte hmoždinkami **11**.

Postup při instalaci

MONTÁŽ ZADNÍ DESKY ODSAVAČE:

- Přiložte zadní desku **3** ke zdi a ujistěte se, že otvory ve zdi korespondují s otvory v zadní desce.
- Uchytěte zadní desku ke zdi 4 přiloženými šrouby **12a** (5x70), které jsou součástí dodávky.
- Před dotažením šroubů se ujistěte, že zadní deska odsavače je ve vodováze. Poté šrouby dotáhněte.

UPOZORNĚNÍ

Pokud se odsavač instaluje jako recirkulační, musí být umístěn tak, aby mezera mezi horní rovinou odsavače a stropem (policí) byla alespoň 8 - 10 cm.

PŘIPOJENÍ VZDUCHOVÉHO POTRUBÍ

PROVOZ S VNĚJŠÍM ODTAHEM VZDUCHU:

Při instalaci ve verzi s odvodem vzduchu mimo místnost propojte odsavač a odtažové potrubí pevnou nebo flexibilní trubkou o průměru nejméně 120 mm, doporučujeme průměr 150 mm pro delší a složitější odtaž. Toto potrubí lze vést přes horní víko nebo zadním výstupem přímo do zdi.

ZADNÍ VÝSTUP:

- Vyústění odtažového potrubí musí být dle výkresu (příprava uchyacení).
- Pro napojení na trubku o průměru 120 mm přidejte redukci **9** na výstup z ventilační jednotky.
- Pokud je v odsavači instalován uhlíkový pachový filtr, odstraňte jej.

HORNÍ VÝSTUP:

- V případě instalace potrubí o průměru 150 mm propojte výstupní hrdlo a odtažové potrubí pevnou nebo flexibilní trubkou. Na výstupní hrdlo doporučujeme nainstalovat zpětnou klapku téhož průměru.
- V případě instalace potrubí o průměru 120 mm, nasadte na výstupní hrdlo přiloženou redukci **9**. Do této redukce doporučujeme umístit zpětnou klapku 120 mm. Do horní části zadní desky odsavače vložte redukci **8c** a uchyťte ji přiloženými šrouby. Výstupní hrdlo redukce **9** a odtažové potrubí propojte pevným nebo flexibilním potrubím téhož průměru.
- Flexibilní potrubí upevněte na výstupním hrdle stahovací páskou. Není součástí dodávky.
- Pokud je v odsavači instalován uhlíkový pachový filtr, odstraňte jej.

