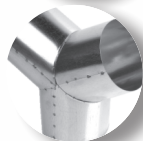


**kratki.pl**

kominki, kratki, akcesoria



**kratki.pl Marek Bal**

POLSKA

26-660 Jedlińsk

Wsola, ul. Gombrowicza 4

tel.: (+48) 048 384 44 88

fax: (+48) 048 384 44 88 wew. 106

e-mail: [kratki@kratki.pl](mailto:kratki@kratki.pl)

**www.kratki.pl**

GPS N 51° 29` 02.03``

E 21° 07` 34.97``



**kratki.pl**

## **Sterownik kominka EKoline**

### **Skrócona instrukcja obsługi**

Pełna instrukcja obsługi znajduje się na stronie [www.kratki.pl](http://www.kratki.pl)



Sterownik kominka jest urządzeniem, którego zadaniem jest utrzymywanie stałego ciągu kominowego i w rezultacie wydłużenie cyklu uzupełniania paleniska w drewno. Wielkością kontrolowaną jest temperatura powietrza ogrzanego przez wkład kominkowy, lub temperatura wody w płaszczu wodnym. Sterownik przy pomocy przepustnicy powietrza dolutowego precyzyjnie dozjuje dopływ powietrza do komory spalania utrzymując zadaną wartość kontrolowanej temperatury.

Sterownik umożliwia odczyt temperatury w 4 różnych punktach instalacji, niezależne sterowanie 5 urządzeniami takimi jak pompy lub elektrozapory, oraz wentylatorem z płynną regulacją prędkości obrotowej. Dodatkowo sterownik można zintegrować z systemem ppoż, lub dowolną inną instalacją.

Do obsługi sterownika służy panel sterowania, w którym znajduje się wyświetlacz graficzny oraz 4 sensory dotykowe. Podczas normalnej pracy wyświetlacz pokazuje aktualną temperaturę kominka, położenie przepustnicy oraz stan wyjść sterujących.

### Instalacja sterownika:

W skład dostarczonego urządzenia wchodzi następujące elementy:

1. elektronika sterownika w standardowej puszcze do montażu w płycie kartonowo-gipsowej,
2. 4 czujniki temperatury na kablu silikonowym,
3. kabel ze złączem do przepustnicy.
4. zapasowe bezpieczniki

Instalację sterownika należy rozpocząć od właściwego zamontowania przepustnicy, czujników temperatury, oraz pozostałych urządzeń i doprowadzenia wszystkich kabli do miejsca zamontowania panelu sterującego. Dodatkowo należy doprowadzić kabel zasilający 230V 50Hz. Zaleca się, aby zasilanie sterownika było podpięte przez wyłącznik na tablicy bezpieczników, lub przez zespół zasilania awaryjnego. Następnie należy zamontować puszkę stanowiącą obudowę części elektronicznej. Po przygotowaniu wszystkich kabli należy je podłączyć do sterownika. Następnie należy przykręcić sterownik do puszki oraz przymocować szklany front przykładając go do blachy, celując magnesami w odpowiednie otwory.

**Uwaga !!!** Panel szklany można podłączać i odłączać tylko przy wyłączonym zasilaniu sterownika.

**Uwaga !!!** Montaż sterownika i wszystkich związanych z nim elementów należy powierzyć wykwalifikowanemu elektrykowi.

**Uwaga !!!** W przypadku kominka bez płaszczu wodnego, czujnik służący do pomiaru temperatury nad wkładem kominkowym należy zamontować tak, żeby nie było bezpośredniego kontaktu z korpusem wkładu kominkowego.

**Uwaga !!!** Gdy sterownik zasygnalizuje alarm, należy natychmiast ugasić ogień w kominku.

**Uwaga !!!** Gdy sterownik przestanie działać, należy wymienić bezpieczniki, a gdy to nie przyniesie efektu, należy przekazać sterownik do naprawy. Można montować tylko bezpieczniki zgodne z opisem w tabeli, zamontowanie innych bezpieczników może skutkować uszkodzeniem urządzenia i utratą gwarancji.

**Uwaga !!!** Producent nie ponosi odpowiedzialności za szkody powstałe w wyniku braku zasilania, lub niepoprawnej instalacji.

Zasilanie	230V 50Hz
Pobór mocy	4 W
Obciążalność wyjść	P1: 1500VA, P2-P4: 300VA, wentylator: 300VA
Zakres temperatury pracy	5°C – 40°C
Zakres wilgotności	20 - 80 RH
Zakres temperatury czujników	-60°C – 180°C
Bezpieczniki	FU1: T6.3A/250V, FU2: FF4A/250V